

Áhrifasvið höfuðborgarsvæðisins og helstu þéttbýlisstaða

Könnun á ferðum í júní til september 2004

Skýrsla unnin fyrir Samgönguráð:
Vegagerð og Flugmálastjórn

**Land-
ráð sf**

Bjarni Reynarsson
nóvember 2004

Efnisyfirlit

ÁGRIP	3
1. INNGANGUR	4
2. FRÆÐILEGT SAMHENGI OG FYRRI KANNANIR	6
2.1 Fræðilegt samhengi	6
2.2 Nýlegar kannanir á ferðum fólks	7
3. HELSTU NIÐURSTÖÐUR	10
3.1 Vinnuferðir.....	10
3.2 Ferðir í sumarbústað	11
3.3 Allar ferðir	13
3.4 Innanlandsflug og ferðir til útlanda.....	17
3.5 Ferðir til höfuðborgarsvæðis.....	19
3.6 Búsetuóskir.....	20
4. LOKAORÐ	22
HEIMILDASKRÁ	25
VIÐAUKI: SPURNINGALISTI	26

Ágrip

Í þessari greinargerð Land-ráðs sf eru kynntar helstu niðurstöður í könnun á ferðum íbúa höfuðborgarsvæðisins og helstu þéttbýlisstaða sumarið 2004. Þá er reynt að setja niðurstöður könnunarinnar í fræðilegt samhengi og bera niðurstöður saman við fyrri kannanir. Þetta er fyrsta skýrsla í rannsóknarverkefningu *Áhrifasvið höfuðborgarsvæðisins og helstu þéttbýlisstaða* sem unnið er fyrir Samgönguráð og kostað af Vegaagerð og Flugmálstjórn. IMG Gallup sá um framkvæmd viðhorfskönnunar í samvinnu við Land-ráð sf og úrvinnslu gagna. Helstu niðurstöður eru eftirfarandi:

- Fólk ferðast mjög mikið út fyrir búsetusvæði sitt á sumrin. Að meðaltali fóru svarendur 14 slíkar ferðir í júní til ágúst 2004 og ferðast íbúar í jaðarbyggðum höfuðborgarsvæðisins nær tvöfalt oftar en íbúar höfuðborgarsvæðis og landsbyggðarkjarna.
- Ungt fólk ferðast mun oftar en það eldra og karlar oftar en konur. Að meðaltali taka ferðirnar tæpa 3 tíma aðra leiðina en rúma 4 tíma hjá íbúum landsbyggðarkjarna.
- Um 18% svarenda vinna utan búsetusvæðis eða fara í viðskiptaferðir vikulega eða oftar út fyrir búsetusvæðið. Íbúar í jaðarbyggðum höfuðborgarsvæðisins fara mun oftar út fyrir búsetusvæðið vegna vinnu eða viðskipta en íbúar höfuðborgarsvæðis, 28% á móti 10%. Taka þessar ferðir um 50 mínútur að meðaltali.
- Um 93 % ferðuðust með einkabíl og 3,3% með flugi. Flug kemur út sem ferðamáti númer tvö í fjórðungi svara.
- Flestar ferðir eða 78% voru farnar sem ferðir í sumarfrí (stór hluti í sumarbústað), heimsókn til vina og ættingja 51% af svörum og vinna 18%. Það kemur nokkuð á óvart hve ættarsamfélagið er sterkur hvati í þessum ferðum sem sést m.a. af því að um 45% gista í heimahúsum en aðeins 8% á hótelum.
- Um 46% svarenda eiga eða hafa aðgang að sumarbústöðum og fara þangað að meðaltali 10 sinnum yfir sumarið. Elstu aldurshóparnir fara þrisvar sinnum oftar en þeir yngstu og þeir eiga líka frekar bústaðina en yngra fólk.
- Tæp 40% af ferðum frá jaðarbyggð og landsbyggðarkjörnum voru til höfuðborgarsvæðisins. Íbúar höfuðborgarsvæðisins fóru mest í sumarbústaðabyggðir í nágrenni höfuðborgarsvæðis og til Akureyrar.
- Svarendur flugu 0,6 sinnum að meðaltali innanlands sumarið 2004 og sama hlutfall er í utanlandsflugi. Tæp 80% svarenda flugu ekkert innanlands sumarið 2004 en 9% þrisvar eða oftar. Um 54% íbúa landsbyggðarkjarna notuðu einkabíl til að komast í flug til útlanda.
- Tíðni ferða til höfuðborgarsvæðisins lækkar ört með aukinni fjarlægð búsetusvæða. Íbúar jaðarbyggða fóru 13 ferðir til höfuðborgarsvæðisins en meðalfjöldi ferða frá landsbyggðakjörnum voru aðeins rúmlega tvær. Um 40% ferða frá jaðarbyggðum til höfuðborgarsvæðisins eru verslunarferðir en aðeins 6% frá landsbyggðarkjörnum.
- Íbúar höfuðborgarsvæðisins vildu helst búa á Akureyri eða á stöðum í innan eins og hálfis tíma fjarlægð frá höfuðborgarsvæðinu. Rúm 40% ungs fólks, 18 til 24 ára sem býr utan höfuðborgarsvæðisins hefur áhuga fyrir að búa þar, en aðeins um 11% eldra fólks.

1. Inngangur

Megin markmið rannsóknaverkefnisins í heild er að fá skýra mynd af samgöngum innanlands með áherslu á áhrifasvið höfuðborgarsvæðisins og stærstu þéttbýlisstaða landsins hvað varðar ferðir fólks til og frá þessum stöðum. Tilgangur rannsóknarinnar er einnig að meta hvernig meginmarkmið samgönguáætlunar 2003 - 2014 um greiðan og öruggan aðgang landsmanna að höfuðborgarsvæðinu og stærstu þéttbýlistöðum gengur eftir.

Þessi fyrsti þáttur rannsóknarinnar er unnin af Land – ráði sf fyrir Samgönguráð og er hún kostuð af Vegagerðin og Flugmálstjórn. Land – ráð sf samdi við IMG Gallup um að sjá um framkvæmd og úrvinnslu viðhorfskönnunar um ferðir fólks út fyrir búsetusvæði sumarið 2004 (júní til ágúst). Fylgir Greiningarskýrsla IMG Gallup með greinargerð Land- ráðs sf.

Unnið er með eftirfarandi könnunarstaði: Höfuðborgarsvæðið, Reykjanesbær, Akranes, Selfoss, Ísafjörður, Akureyri og Egilsstaðir. Í úrvinnslunni er könnunarstöðum skipt í þrjú búsetusvæði; *höfuðborgarsvæðið*, *jaðarbyggð höfuðborgarsvæðis* (Reykjanesbær, Akranes, Selfoss) og *landsbyggðarkjarna* (Ísafjörður, Akureyri og Egilsstaðir). Fjallað er um stækkandi áhrifasvið þéttbýlisstaða í næsta kafla, fræðilegt samhengi rannsóknar.

Í viðhorfskönnuninni fengust svör frá 1098 manns við 31 spurningu um ferðir síðasta sumars og var svarhlutfallið 55%. (Sjá spurningalista í viðauka 1). Svarendur á höfuðborgarsvæði voru 426, 366 í jaðarbyggð og 304 frá landsbyggðarkjörnum. Helstu rannsóknarþættir eru; ferðamáti, tíðni ferða og erindi. Með öðrum orðum er tilgangur rannsóknarinnar að meta hvernig ferðamáti, tíðni ferða og erindi breytast með aukinni fjarlægð frá viðkomandi stöðum.

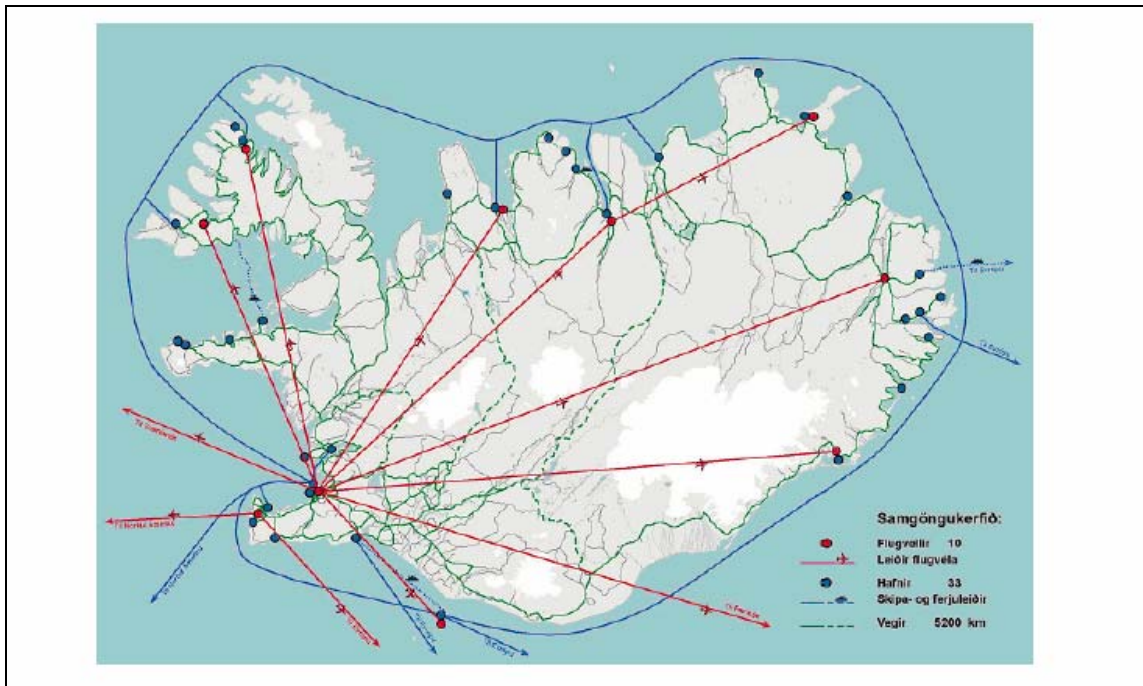
Í skýrslu Gallup er að finna greiningu svara eftir níu undirflokkum bakgrunnsbreytna; þ.e. kyn, aldur, búsetu, menntun, hjúskaparstöðu, fjölskyldugerð, fjölda á heimili, fjöldi bíla og staðsetningu vinnustaðar. Þar er því að finna mikið upplýsingasafn sem hægt er að nýta við nánari túlkun einstakra atriða.

Megin viðfangsefni þessarar greinargerðar Land – ráðs sf er að draga saman og túlka helstu niðurstöður viðhorfskönnunarinnar út frá fræðilegu sjónarhorni og fyrri könnunum, þannig að Samgönguráð geti borið niðurstöður saman við sett markmið í samgönguáætlun 2003 – 2014 og nýtt sér þessa vinnu við endurskoðun áætlunarinnar á næstu misserum.

Næstu áfangar rannsóknarinnar eru þeir að í ársbyrjun 2005 verður unnið að könnun á vetrarferðum (nóvember –janúar) til höfuðborgarsvæðisins og valinna könnunarstaða. Veturinn 2005 til 2006 er áætlað að kanna ferðir til höfuðborgarsvæðisins með sérstaka áherslu á að kanna jaðarsvæði milli flug- og landsamgangna m.a hvort landsmenn nái að ferðast til höfuðborgarsvæðisins á innan við 3½ klst sem er eitt af markmiðum samgönguáætlunar 2003 – 2014.

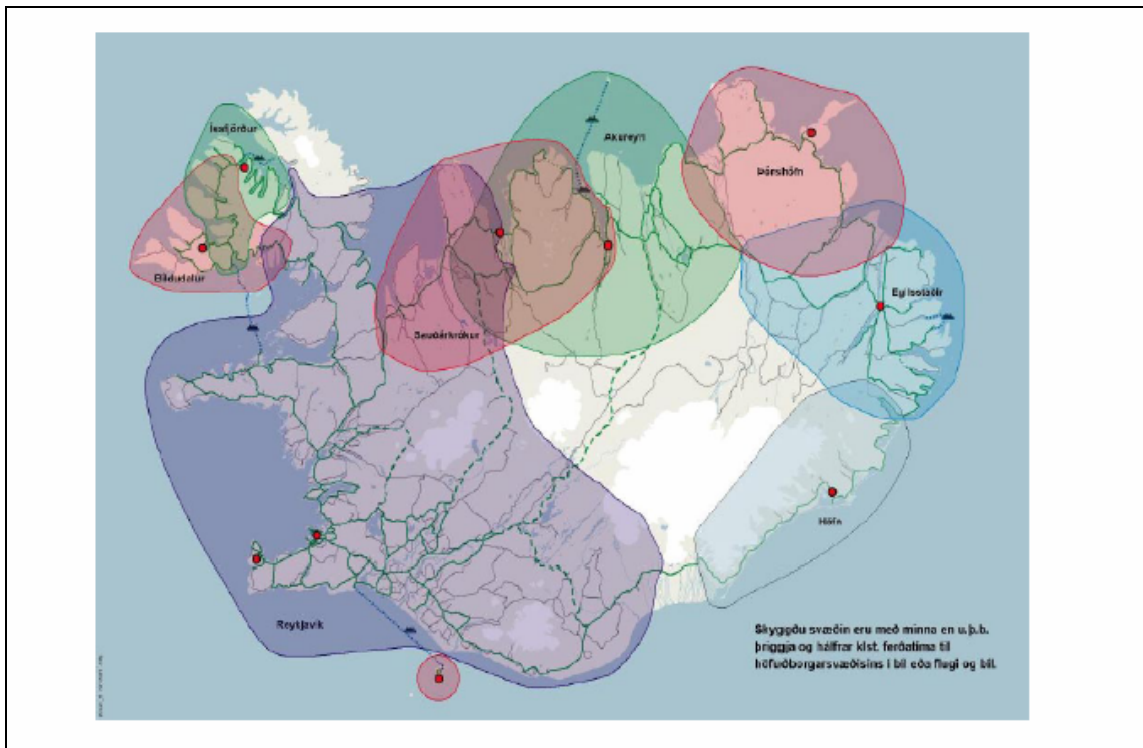
Efra kortið á næstu síðu sýnir samgöngunet landsins eins og það er skilgreint í samgönguáætlun 2003 – 2014, vegakerfi, flugleiðir og flugvellir, strandsiglingar og hafnir og ferjuleiðir. Neðra kortið sýnir mat á ferðatíma frá helstu búsetusvæðum landsins miðað við að fólk komist á 3½ tíma frá heimili til höfuðborgarsvæðisins með

bíl og eða flugi. Það er viðfangsefni þessarar rannsóknarinnu að meta hvernig landsmenn nýta sér land- og flugsamsamgöngukerfi landsins til að komast hratt og örugglega milli staða.



Heimild: Samgönguráðuneyti

Mynd 1.1 Samgöngunet landsins



Heimild: Samgönguráðuneyti

Mynd 1.2 Ferðatími til Reykjavíkur

2. Fræðilegt samhengi og fyrri kannanir

2.1 Fræðilegt samhengi

Í félagsvísindum er gerður greinarmunur á þrenns konar hreyfanleika fólks; *félagslegum*-, *efnahagslegum*- og *landfræðilegum hreyfanleika*. Í fyrsta tilfellinu er átt við að einstaklingar breyti félagslegri stöðu sinni í lagskiptu sérhæfðu nútímasamfélagi. Með efnahagslegum hreyfanleika er átt við að einstaklingar eða hópar skipti um starfsgreinar. Með landfræðilegum hreyfanleika er bæði átt við að fólk flytjist búferlum til að bæta aðstæður sínar og eins er átt við daglegar ferðir fólks t.d. ferðir til og frá vinnu (pendling). Það eru fyrst og fremst ferðir fólks út fyrir sveitarfélag eða búsetusvæði sem er viðfangsefni þessarar rannsóknar. En allar ofangreindar gerðir af hreyfanleika eru víxlverkandi þ.e. landfræðilegur hreyfanleiki ræðst mjög af þjóðfélagsbreytingum.

Eitt af helstu einkennum nútíma samfélags eru þau hvað fólk ferðast mikið og iðulega langar vegalengdir þrátt fyrir að flestir búi í borgum og borgarsvæðum þar sem daglegar nauðsynjar ættu að vera innan seilingar. Miklar framfarir í samgöngutækni síðustu áratugi svo sem hraðari og öruggari flugsamgöngur sem og almenn eign einkabíla stuðla að auknum hreyfanleika fólks. Rætur þessa hreyfanleika liggja í almennri velmegun á Vesturlöndum, auknum frítíma fólks, vaxandi milliríkaviðskiptum, fjölbreyttari störfum og lífstíl. Fólk flytur lögheimili sitt tíðar en áður þekktist (Um 18% landamanna flytja lögheimili árlega, Bjarni Reynarsson, 2003).

Fólk hefur stöðugt meiri tíma til frítímaiðju og ferðalaga, starfsævin styttist, meiri tími fer í símenntun og starfslok verða fyrr. Yngra fólk skiptir oft um störf en áður og flytur oft jafnvel langar vegalengdir. Þá hafa eldri borgarar bæði efni á og tíma til að ferðast meira og stunda ýmisskonar frítímaiðju. Allir samfélagshópar eru mun meira á faraldsfæti nú en fyrir nokkrum áratugum.

Í flestu vestrænum borgarsvæðum (sérstaklega í Bandaríkjunum) hefur hin mikla og almenna eign á einkabílum haft þau áhrif að *miðflotta öfl* (centrifugal forces), þ.e. vöxtur á jaðarsvæðum borga, verið meira áberandi en *miðjusækin öfl* vegna landþrengsla og háa landverðs í miðborgunum síðustu áratugi. Þetta lýsir sér bæði í óskum um búsetu í *úthverfum* (suburbanisation) og minni bæjum nærri borgarsvæðunum, *jaðarbyggð borgarsvæða* (exurbanisation) og ekki síður í sókn í að setja niður verslunar- og þjónustumiðstöðvar (shopping malls og office centres) á jaðri borgarsvæðanna. Eins er mikil eftirspurn eftir landrými meðfram aðkomuleiðum til borgarsvæðanna fyrir rýmisfreka þjónustu- og flutningastarfsemi (big box centres).

Raunveruleg afmörkun og skilgreining á daglegri *virgni borgarsvæða* (urban realm) og *áhrifasvæði þeirra* (zone of influence eða hinterland) verður stöðugt erfiðari, því ekki þýðir að miða við mörk sveitarfélaga. Stöðugt fleiri kjósa að búa utan borgarsvæðanna eða að búa þar og sækja vinnu utan formlegra marka þeirra. Þessar ferðir til og frá borgarsvæðum vegna vinnu er kallað pendling á Norðurlandamálum.

Ferða- og samskiptamynstrið er stöðugt að verða fjölbreyttara og flóknar með tilkomu alnetsins og tölvupóstins. *Fjarvinna* t.d. að vinna hluta af vinnutíma eða ákveðin verkefna á heimili hefur ekki orðið jafn algeng og margir spáðu á níunda áratug síðustu aldar, en vinnutími fólks er almennt orðinn sveigjanlegri en áður var og skilin milli einkalífs- og vinnu ekki eins skörp og áður. Þá hefur almenn velmegun og aukinn frítími leitt til þess að margir eiga fleiri en eitt húsnæði og eiða vaxandi hluta af tíma sínum á sveitasetri eða sumarbústað og minni tíma á vinnustað í borginni. Allt leiðir þetta til aukins hreyfanleika og fjölbreyttara ferðamynsturs.

Það er stöðugt að verða algengara hjá ákveðnum þjóðfélagshópum t.d. fólki í viðskipalífi, háskólakennurum og ýmsum sérfræðingum að vinna á fleiri en tveimur stöðum jafnvel sama daginn og er þá flugið ákjósanlegasti ferðamátinn til að nýta tímann sem best. Eldri líkön í land- og skipulagsfræðum um samfellt athafnarými á einum stað á því ekki allskostar við lengur.

Samskipta- og ferðanet þéttbýlisstaða stoppar ekki lengur við bæjarmörk, bæði einstaklingar og fyrirtæki kjósa í auknum mæli að setja sig niður nærri þéttbýli til að vera nærri markaði og þjónustu, en geta jafnframt nýtt sér bæði kosti dreifbýlisins og meiri nálægð við óspillta náttúru. Með bættem samgöngum aukast samskipti þeirra sem búa næst stærstu þéttbýlisstöðum við þau mun hraðar en þeirra sem fjær búa.

Þessari könnun er ætlað að varpa ljósi á þróun og stöðu þessara mála hér á landi með áherslu á áhrifasvið höfuðborgarsvæðisins og stærri þéttbýlisstaða. Auk höfuðborgarsvæðisins er kannaðar ferðavenjur íbúa í jaðarbyggðum höfuðborgarsvæðisins (Reykjanesbæ, Selfoss og Akranes) og landshlutakjarna (Ísafjarðar, Akureyrar og Egilsstaða).

2.2 Nýlegar kannanir á ferðum fólks

Á síðustu árum hafa verið unnar nokkrar viðhorfskannanir þar sem leitað er eftir upplýsingum um ferðir fólks bæði innan búsetusvæðis og utan þeirra. Hér að neðan er sagt stuttlega frá nokkrum þessara kannana og greint frá nokkrum helstu niðurstöðum. Lögð er áhersla á að draga fram atriði sem tengjast þessari könnun.

Ferðir fólks á höfuðborgarsvæðinu 2000 - 2002: Á tímabilinu nóvember 2000 til september 2002 gerði Gallup umfangsmikla könnun á ferðavenjum íbúa höfuðborgarsvæðisins fyrir Reykjavíkurborg. Tæplega 5 þúsund manns tóku þátt í könnuninni og er þetta víðamesta könnun á ferðavenjum í þéttbýli í marga áratugi eða síðan umferðarkönnun var gerð árið 1961 samhliða vinnu að Aðalskipulagi Reykjavíkur 1962 – 1983. Í úrtakinu var fólk á höfuðborgarsvæðinu 6 ára og eldra. Helstu niðurstöður könnunarinnar eru eftirfarandi:

- Að meðaltali fór fólk 4,2 ferðir á dag
- Ferðamáti allar ferðir, 75% með einkabíl, 20% gangandi og 4% með almenningsvögnum (börn innan 17 ára aldurs með)
- Ferðamáti ferðir til vinnu; 87% með einkabíl, 8% fótgangandi og 3,5% með almenningsvögnum.
- Um 93% höfðu bíl til umráða eða aðgang að bíl.
- Meðalfjöldi manna í bíl var 1,7 og í 56% tilfella var ökumaður einn á ferð.
- Helstu erindi; milli heimilis og vinnu 52%, afþreying 15% og verslunarferðir 8%.

Umferð við Hvalfjarðargöng 2002: Vegagerðin lét vinna umferðarkönnun við Hvalfjarðargöng 24. – 26. október 2002 (fimmtudag og laugardag). Allir sem fóru um göngin (5. 823 ökutæki) voru beðnir um að svara nokkrum spurningum og svöruðu 97 % ökumanna þessum spurningum. Spurt var um hvaðan fólk kæmi og hvert það væri að fara (miðað við 25 svæði), um búsetu, tilgang ferðar, hve oft viðkomandi færi um göngin og gerð ökutækis var skráð. Fjöldi bíla sem fórum um göngin milli kl 7 og 24 fimmtudaginn 24. okt. Var 2.844 og 2.971 á laugardeginum 26. október 2002. Helstu niðurstöður voru:

- Um 46% umferðar átti upphafs- eða endastað á Höfuðborgarsvæðinu og 41% á Vesturlandi, þar af 18% á Akranesi og 7% í Borgarnesi.
- Báða dagana er mest umferð á milli klukkan 17 og 19.
- Um 50% ferða voru vegna einkaerinda og 41% vegna ferða til og frá vinnu eða í tengslum við vinnu. Um 9% ferða voru vegna skóla, verslunar eða orlofs.
- Álíka fjöldi, um 41% vegfarenda bjuggu á höfuðborgarsvæði og Vesturlandi. Um 10% bjuggu á Norðurlandi og tæpt 1% erlendis.
- Tæplega 92% ökutækja voru fólksbílar
- Meðalfjöldi í fólksbíl báða dagana var 2,0 (1,9 á fimmtudegi og 2,3 á laugardegi), Meðalfjöldi farþega í rútu voru 10,4.
- Um 29% svarenda sögðust fara daglega um Hvalfjarðargöng, 26% vikulega 26. mánaðarlega og 19% sjaldnar.

Umferðarkönnun við Borgarnes í júní 2000: Í júní 2000 var á vegum Vegagerðarinnar gerð umferðarkönnun á 3 stöðum nærri Borgarnesi. Var öll umferð um könnunarstaðina talinn tvo daga, fimmtudaginn 24. júní og laugardaginn 26. júní. Þá voru ökumenn spurðir um búsetu, hvert för væri heitið, erindi og gerð ökutækis var skráð. Svör fengust frá um 7.600 ökumönnum. Af niðurstöðum má nefna:

- Á fimmtudegi var um 30% umferðar vegna vinnu og 70% vegna orlofs eða önnur erindi
- Á laugardegi var 11% umferðar vegna vinnu og 89% vegna orlofs og annarra erinda.
- 59% þeirra ökumanna sem ekki bjuggu í Borgarnesi áætluðu að stoppa þar.
- Um 2,4 manns var í hverjum fólksbíl að meðaltali
- Um 35% svarenda sögðust fara þarna um vikulega eða oftar að sumri og 22% að vetrarlagi.
- Álíka mikill hluti umferðar, um þriðjungur báða dagana, átti upphafs- og endapunkt á höfuðborgarsvæði og í nærsveitum Borgarness. Hluttur höfuðborgarsvæðisins var nokkuð meiri á laugardeginum.

Áhrif Hvalfjarðarganga – RHA 2003: Sumarið 2003 framkvæmdi Rannsóknastofnun Háskólans á Norðurlandi (RHA) viðamikla viðhorfskönnun meðal íbúa á Vesturlandi á áhrifum Hvalfjarðarganga á samfélag og byggð á svæðinu. Svör fengust frá um 830 manns á aldrinum 18 - 80 ára. Sem dæmi um niðurstöður sem tengjast þessari könnun er eftirfarandi:

- Samskipti við höfuðborgarsvæðið hafa aukist umtalsvert með tilkomu Hvalfjarðarganga, sérstaklega í byggðarlögunum syðst á svæðinu og meðal yngra fólks. Aðgengi að framhaldsmenntun, menningu og afþreyingu hafi batnað til muna.
- Um þriðjungur allra svarenda telur að ferðum þeirra til höfuðborgarsvæðis hafi fjölgað mjög mikið með tilkomu gangnanna, 42% á Akranesi og nágrenni en 10% í Döllum.
- Um 51 % 25 ára og yngri segir ferðum þeirra hafi fjölgað mjög mikið en aðeins 15% þeirra sem eru 60 ára og eldri.
- Um 18% allra svarenda sögðu alfarið eða að hluta til sækja atvinnu eða nám til höfuðborgarsvæðisins, 23% svarenda á Akranesi og nágrenni en aðeins 12% svarenda í Döllum.
- Um 18% svarenda töldu líklegt að þeir muni flytja á næstu 2-3 árum, hlutfallið var hæst hjá ungu fólki 25 ár og yngra 44% og þeim sem fjærst búa höfuðborgarsvæðinu vestur í Döllum 31%.

Ferðamálaráð – Ferðavenjur innanlands 2003: Gallup gerði viðamikla könnun á ferðum landsmanna árið 2003 og svipuð könnun var einnig gerð árið 2000. Könnunin 2003 var símakönnun sem fram fór í desember það ár og spurt um ferðir á árinu. Svarendur voru tæplega 800. Hér að neðan eru teknar saman nokkrar helstu niðurstöður:

- Átta Íslendingar af hverjum tíu ferðuðust innanlands á árinu. Að jafnaði voru farnar um fjórar ferðir. Meðal dvalarlengd var 12 nætur.
- Um 92% nefndu frí sem helstu ástæðu ferða, 68% að heimsækja vini og ættingja og 28% nefndu vinnu/ráðstefnu sem ástæðu ferða
- Flestir nýttu sér ódýra gistingu – um helmingur gisti hjá ættingjum og vinum
- 70% sögðust vilja ferðast meira innanlands. Flestir töldu sig þó ekki hafa tíma eða töldu það of dýrt.
- Ríflega helmingur fór í dagsferðir. Að jafnaði voru farnar um sex ferðir.
- Þriðjungur hafði aðgang að sumarbústað í einkaeign. Farnar voru að jafnaði níu ferðir í bústaðinn og dvalið var að jafnaði 17 nætur.
- Um helmingur sumarbústaða voru á Suðurlandi, 19% á Vesturlandi og 6% stutt frá höfuðborgarsvæði - um 70% innan eins og hálfstíma aksturs frá höfuðborgarsvæði.
- Um 30% gisti á höfuðborgarsvæðinu í 8 nætur að meðaltali
- Ríflega helmingur ferðaðist utan á árinu. Að jafnaði voru farnar tvær ferðir og var meðaldvalarlengd um 20 nætur.
- 60% ætla að ferðast bæði innanlands og utan á árinu 2004, 28% ætla eingöngu að ferðast innanlands og 8,4% eingöngu utanlands. Tæplega 4% ætla ekki að ferðast.
- Um 55% svarenda fóru til útlanda á árinu 2003 og dvöldu þar að meðaltali 21 nótt
- Vestfirðir þóttu mest spennandi landsvæði innanlands til heimsóknna

Auk ofangreindra viðhorfskannana hafa á síðustu misserum verið unnar fjölmargar kannanir á sviði ferðamála, samgangna og byggðapróunar. Ber þar einna mest á greinargerðum RHA m.a. greinargerðir um áhrif samgöngubóta á byggð og samfélag og Rannsóknna og ráðgjafar ferðaþjónustunnar um þróun ferðamála.

3. Helstu niðurstöður

Í þessum kafla eru helstu niðurstöður könnunar á ferðum landsmanna sumarið 2004 dregnar saman og er yfirleitt fjallað heildstætt um könnunarsvæðin þrjú, höfuðborgarsvæðið, jaðarbyggð höfuðborgarsvæðisins og landsbyggðarkjarnanna en minna um einstaka staði

Í túlkun helstu niðurstaðna er lögð áhersla á eftirfarandi sjö þætti:

Hreyfanleika/tíðni ferða - ferðamáta (hlut innanlandsflugs) - lengd ferða út fyrir búsetusvæði (áhrifasvið) - erindi (hlut vinnuferða og ferða í sumarhús) - ferðir til útlanda og tengsl við höfuðborgarsvæðið. Miðað við röð spurninga og efnisþætti er kaflanum skipt í sex undirkafla.

3.1 Vinnuferðir

Um 8% allra svarenda vinna utan búsetusvæðis og tæp 10% fara vikulega eða oftár út fyrir búsetusvæði vegna vinnu eða viðskipta þ.e. um 18% alls. Íbúar á jaðarbyggðum vinna hlutfallslega flestir utan bæjarfélags eða 28% alls, borið saman við 16% fyrir landsbyggðarkjarna og 10% fyrir höfuðborgarsvæðið.

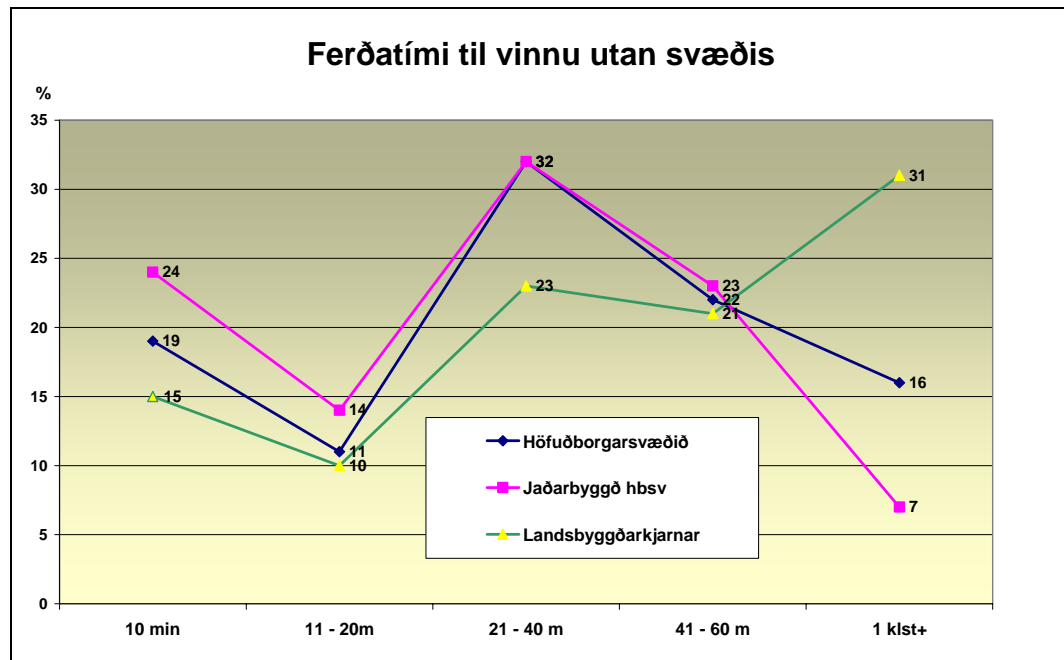
Um 20% vinnustaða þeirra sem búa í jaðarbyggðum en vinna utan bæjarfélags er á höfuðborgarsvæðinu, en samsvarandi tala er aðeins 2% fyrir landsbyggðarkjarna. Algengast er að vinnustaður sé innan 1½ tíma aksturs frá sveitarfélagi.

Um 72% þeirra sem vinna utan búsetusvæðis fara á eigin bíl og 5% sem farþegar með öðrum bíl, 11% fara með fyrirtækisbíl, 6% með rútu og 2,7% með flugi.

Að meðaltali tók vinnuferðin (aðra leiðina) út fyrir búsetusvæðið fyrir alla könnunarstaði 50 mínútur, 37 mínútur fyrir jaðarbyggð, 47 mínútur fyrir höfuðborgarsvæðið og 82 mínútur fyrir landsbyggðarkjarna. Lengstu ferðirnar voru frá Ísafirði 118 mínútur að meðaltali og Akureyri 104 mínútur. (sjá mynd 3.1)

Að meðaltali voru farnar 8 ferðir á viku og tóku þær um 50 mínútur að meðaltali, en lengstu ferðirnar voru frá landsbyggðarkjörnum um 80 mínútur að meðaltali. Athygli vekur í mynd 3.1 sem sýnir hlutfall ferða eftir ferðatíma frá búsetusvæðum að flestar ferðir taka 20 – 40 mínútur frá búsetusvæðum og að stór hluti ferða frá landsbyggðakjörnum eða tæpur þriðjungur tekur yfir klukkustund aðra leiðina.

Þá er áberandi hve íbúar jaðarbyggðar fara hlutfallslega fáar langar ferðir og er það að án efa vegna þess hve stór hluti ferða er til höfuðborgarsvæðisins og nágrennabyggða. Eins er áberandi að hlutfallslega fáar ferðir taka 10 til 20 mínútur það mun vera vegna dreifingu þéttbýlisstaða sem ræðst af náttúrulegum aðstæðum eins og t.d. hálendi (Hellisheiði) er skilur Suðurlandsundirlendi frá höfuðborgarsvæðinu.



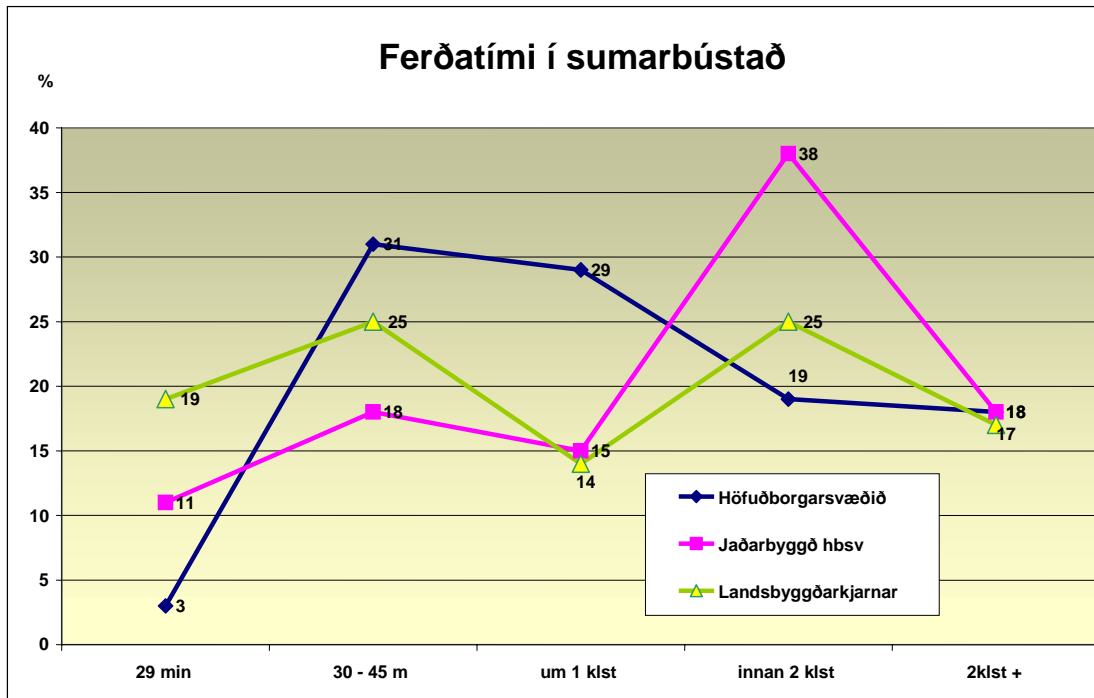
Mynd 3.1

3.2 Ferðir í sumarbústað

Um 19% svarenda á sumarbústað og 27% hafa aðgang að bústað eða 46% alls. Þetta hlutfall er nokkuð svipað eftir könnunarstöðum en bæði eign og aðgangur hækkar með aldri svarenda.

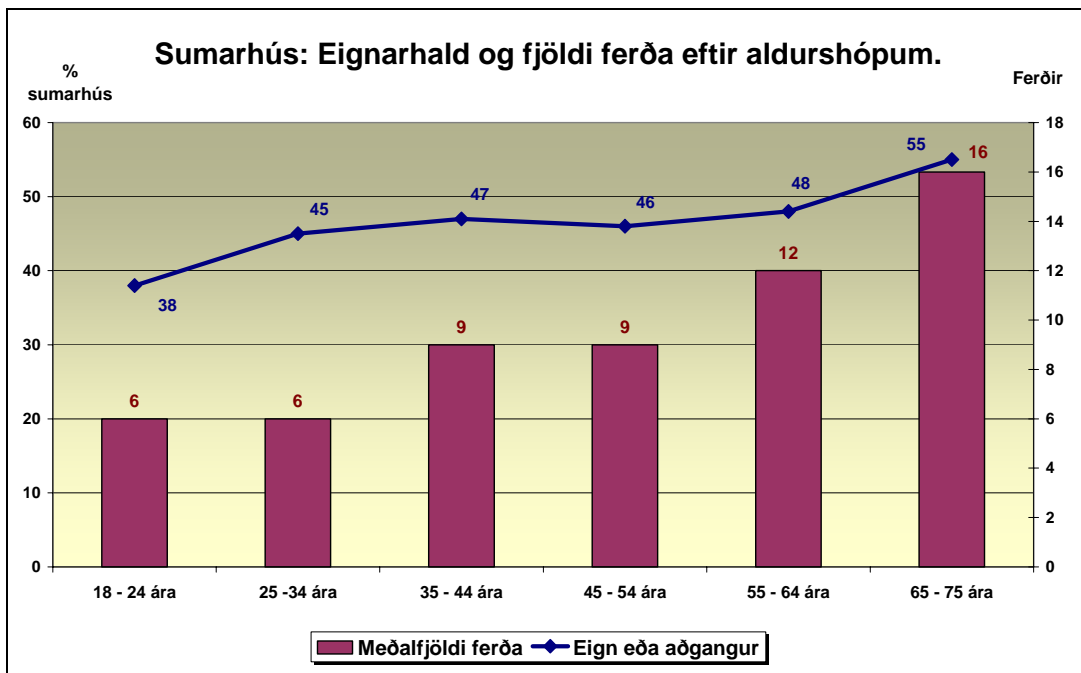
Alþekkt er að flestir sumarbústaðir eru í uppsveitum Árnessýslu og í Borgarfirði. Um 50% sumarbústaðaferða íbúa höfuðborgarsvæðisins eru til Suðurlands og 30% til Borgarfjarðar. Ekki kemur á óvart að 70% sumarbústaðaferða frá Selfossi er til staða á Suðurlandi og 52% frá Akranesi til sumarhúsaferða í Borgarfirði.

Það tekur að meðaltali 101 mínútu að ferðast frá könnunarstöðunum í sumarbústað. Um 72% eru ½ til 1½ klukkustund á leiðinni. Ferðatími er svipaður um 1½ klukkustund að meðaltali frá öllum könnunarsvæðunum. Að meðaltali er ferðatími lengdur fyrir Ísfirðinga 136 mínútur en stytur hjá Egilsstaðabúum 50 mínútur. Eins og fram kemur á mynd 3.2 er hlutfallslega hátt hlutfall ferðatíma á bilinu 1½ til 2½ frá bæjum á jaðarbyggð. Munar mest um Reykjanesbæ en þaðan eru allar ferðir um 1½ klukkustund eða lengri. Frá Selfossi taka 70% ferða innan við klukkustund.



Mynd 3.2

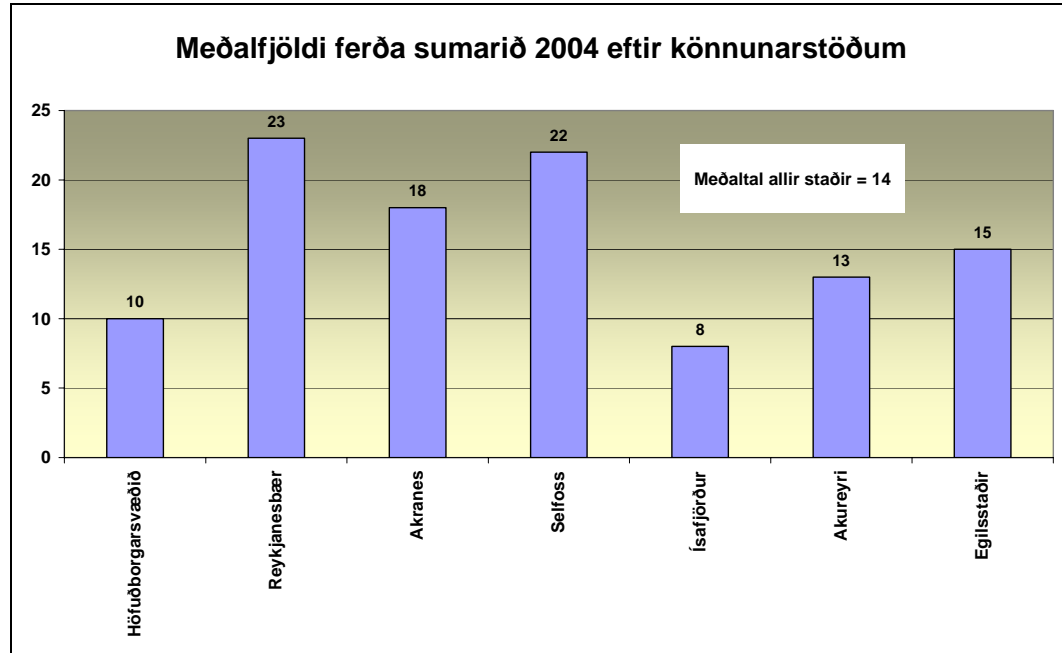
Sumarbústaðaeigendur sögðust að meðaltali hafa farið 10 sinnum í sumarbústaðinn síðastliðið sumar (júní – september). Áberandi er að þeir sem eldri eru fara mun oftár en þeir yngri eða 12 sinnum eða oftár. Ekki er munur milli búsetusvæða hvað þetta varðar. Þó má geta þess að Selfossbúar sem þurfa að fara tiltölulega stuttavegalengd fara tiltölulega oft í bústaðinn Aðgangur að sumarbústað og ekki síður eign vex með hækkandi aldri. (Mynd 3.3)



Mynd 3.3

3.3 Allar ferðir

Ferðatíðni. Þátttakendur fóru að meðaltali 14 sinnum út fyrir búsetusvæði/sveitarfélag síðastliðið sumar eða ríflega vikulega. Íbúar í jaðarbyggðum fóru tvisvar sinnum oftar en íbúar höfuðborgarsvæðis og landsbyggarkjarna eða 22 sinnum á móti 10 og 12 sinnum.



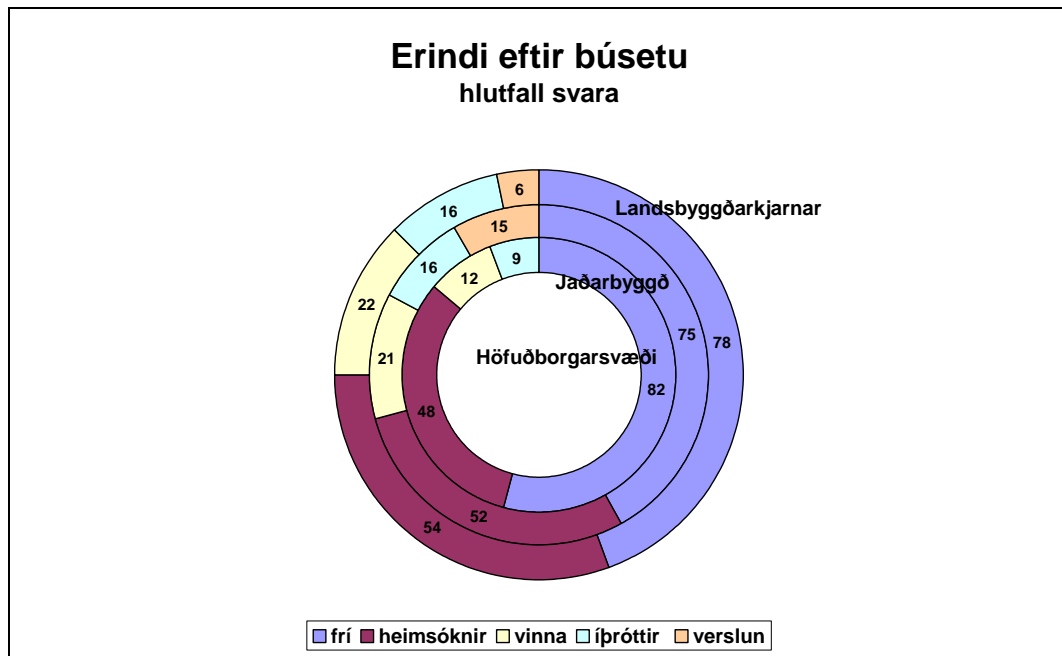
Mynd 3.4

Samkvæmt þessu er fólk í jaðarbyggðum höfuðborgarsvæðisins mest á ferðinni utan þéttbýlis af öllum landsmönnum. Ferðatíðni vex bæði með auknum tekjum og fleiri bílum á heimili, en ekki er mikill munur eftir aldri nema hvað elsti aldurshópurinn (65 ára og eldri) er minna á ferðinni. Karlar ferðast mun oftar út fyrir búsetusvæði en konur 17 sinnum á móti 12 sinnum.

Erindi: Helstu skýringar á tilgangi ferða eða erindi eru: Frí er nefnt af 78% svarenda, heimsókn til ættingja 51%, vegna vinnu 18%, sækja íþróttaviðburð 13% og verslunarferð 7%. Um 28% karla nefna vinnu sem megin ástæðu ferða á móti 9% kvenna.

Heimsókn til ættingja var hlutfallslega algengast hjá landbyggðarfólki 54%, frí hjá höfuðborgarbúum 82% og verslunarferð hjá þeim sem búa í jaðarbyggðum 15%.

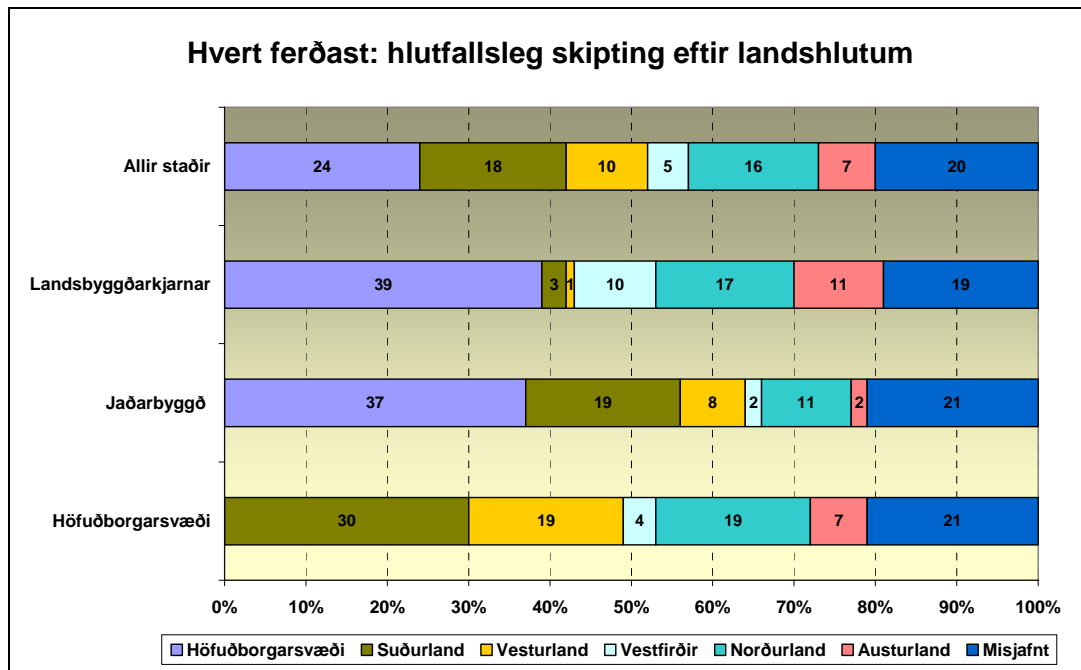
Það kom nokkuð á óvart hve ættar- og fjölskyldutengslin eru enn sterk á Íslandi að heimsókn til vina og ættingja sé tilgangur um helmings ferða. Mynd 3.5 sýnir mismun á erindum eftir búsetu. Verslunarferðir eru um 15% allra ferða á jaðarsvæðinu og án efa enda þær flestar á höfuðborgarsvæðinu.



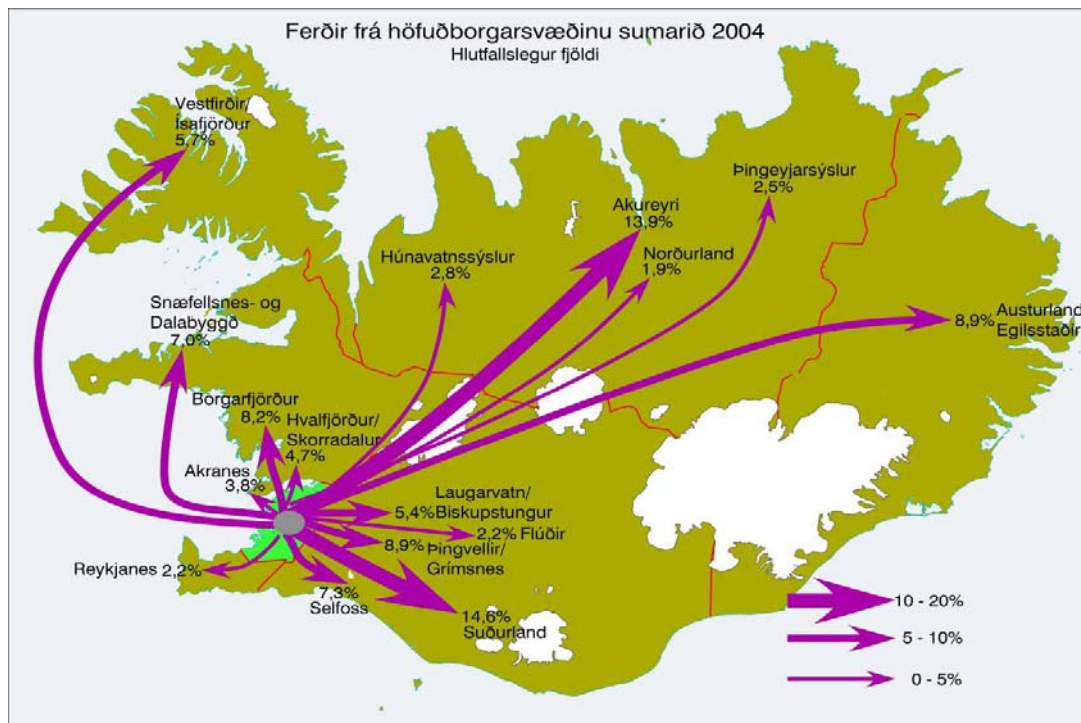
Mynd 3.5

Ferðamáti: Spurt var tveggja spurninga um ferðamáta, hvernig oftast væri ferðast og hvernig væri ferðast með öðrum hætti. Ef aðeins er litið til fyrsta vals er eiginn bíll með 86% og flug 3,3%. Samanlögð niðurstaða svara var sú að 90% nefna einkabíl, 25% flug, 21% farþegi með öðrum í bíl og aðeins 5% með rútu. Eins og í fyrri könnunum er einkabíllinn lang vinsælasta samgönguformið en flug er greinilega valkostur númer tvö.

Hver farið: Mynd 3.6 sýnir hvert þéttbýlisbúar ferðuðust innanlands sumarið 2004. Um fjórðungur nefna höfuðborgarsvæðið, en tæplega 40% ef aðeins er miðað við þá sem búa utan höfuðborgarsvæðis. Suðurland er næst algengasti ákvörðunarstaður og síðan Norðurland. Ef litið er til einstakra staða þá fara Ísfirðingar og Selfossbúar oftast til höfuðborgarsvæðisins eða 49% og 48% allra ferða, en Egilsstaðabúar sjaldnast eða 29% allra ferða. Egilsstaðabúar fara oftast til Norðurlands um 25% allra ferða. Íbúar Reykjanesbæjar fara mun oftar til Suðurlands (25% ferða) en Vesturlands (7%).



Mynd 3.6

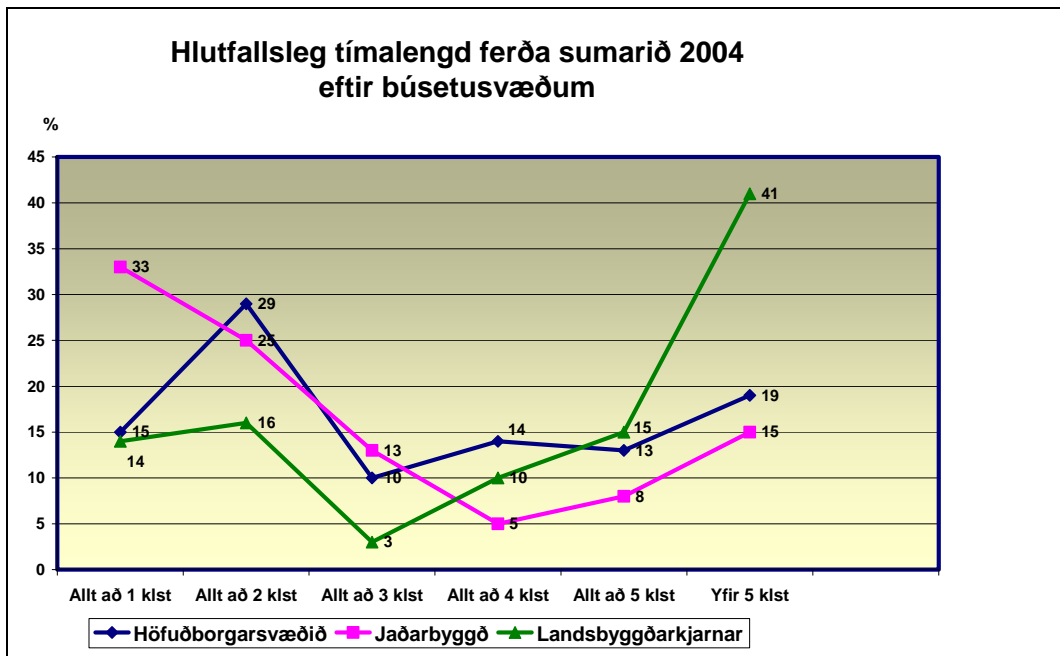


Mynd 3.7

Mynd 3.7 Sýnir hlutfallslega skiptingu allra ferða íbúa höfuðborgarsvæðisins sumarið 2004. Greinilegt er á kortinu hve ferðir til sumarþéttbýlisstaða í nágrenni höfuðborgarsvæðisins, í uppsveitum Árnessýslu og í sunnanverðum Borgarfirði, eru stór hluti allra ferða eða rúmlega fjórðungur. Þá kemur greinilega í ljós hve Akureyri er

mikilvægur ákvörðunarstaður í sumarferðum höfuðborgarbúa eða um 14% allra ferða. Athyglisvert er hve Egilsstaðir-Austurland og Ísafjörður -Vestfirðir koma sterkt út. Varðandi Austurland munar án efa mest um ferðir í tengslum við virkjunarsvæðið við Kárahnjúka, en Vestfirðir hafa verið mjög vaxandi ferðasvæði síðustu árin.

Ferðatími: Sumarferðirnar tóku að meðaltali $2\frac{3}{4}$ klukkustundir aðra leiðina. Áberandi lengstar voru þær hjá íbúum landsbyggðarkjarna eða $3\frac{3}{4}$ klukkustundir að meðaltali, $2\frac{3}{4}$ hjá íbúum höfuðborgarsvæðis og $2\frac{1}{4}$ klukkustund í jaðarbyggðum. Stór hluti ferða fólks í jaðarbyggum er til höfuðborgarsvæðisins og því verður meðal ferðatími styttri hjá þeim.



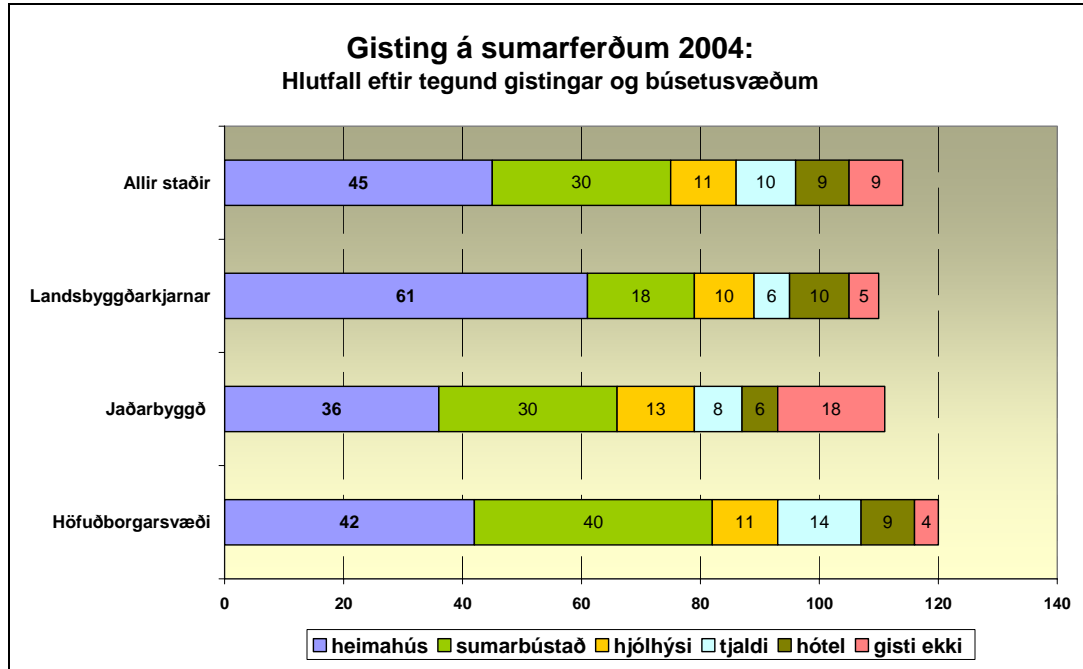
Mynd 3.8

Mynd 3.8 sýnir mismun á ferðatíma eftir búsetusvæðum. Meðalferðatími íbúa höfuðborgarsvæðisins var um 2 klukkustundir og 45 mínútur, 2 klukkustundir og tíu mínútur frá bæjum á jaðarsvæði höfuðborgarsvæðisins og 3 klukkustundir og 45 mínútur frá landsbyggðarkjörnum. Athygli vekur að um þriðjungur ferða hjá íbúum jaðarbyggða er innan við eina klukkustund og munar þar mest um ferðir til höfuðborgarsvæðisins. Flestar ferðir íbúa höfuðborgarsvæðisins taka um eina til tvær klukkustundir og munu sumarbústaðaferðir vega þar þyngst.

Langar ferðir um og yfir 4 klukkustundir eru 56% % ferða frá landsbyggðarkjörnum og aftur eru það ferðir til höfuðborgarsvæðisins sem eiga hér drýgstan þátt. Þetta samræmist ekki markmiði samgönguáætlunar að fólk komist á innan við $3\frac{1}{2}$ tíma til höfuðborgarsvæðisins en íbúar þessara staða gætu náð því marki með því að fljúga.

Gisting: Í samræmi við hátt hlutfall þeirra sem voru að heimsækja ættingja og vini á ferðum sínum síðastliðið sumar (um helmingur erinda), nefna 45% að þeir gisti yfirleitt í heimahúsi. Þetta hlutfall er lang hæst hjá fólki á landsbyggðarkjörnum 61%. Um 30%

nefna sumarbústað og í þriðja sæti er gisting á eigin hjólhýsi (húsbíl, fellihýsi, tjaldvagni) rúm 10%. Næst koma tjald tæp 10% og hótél aðeins 8,3%. Íbúar höfuðborgarsvæðisins sækja hlutfallslega mest í sumarhús, eða um 40% gistinga. Fólki í jaðarbyggðum fer hlutfallslega mest í dagsferðir án þess að gista, líklega að reka erindi á höfuðborgarsvæði. Fólki gat nefnt fleiri en eina tegund gistingar og því mynda kostirnir fyrir hvert búsetusvæði á mynd 3.9 herra heildar hlutfall en 100%.



Mynd 3.9

3.4 Innanlandsflug og ferðir til útlanda

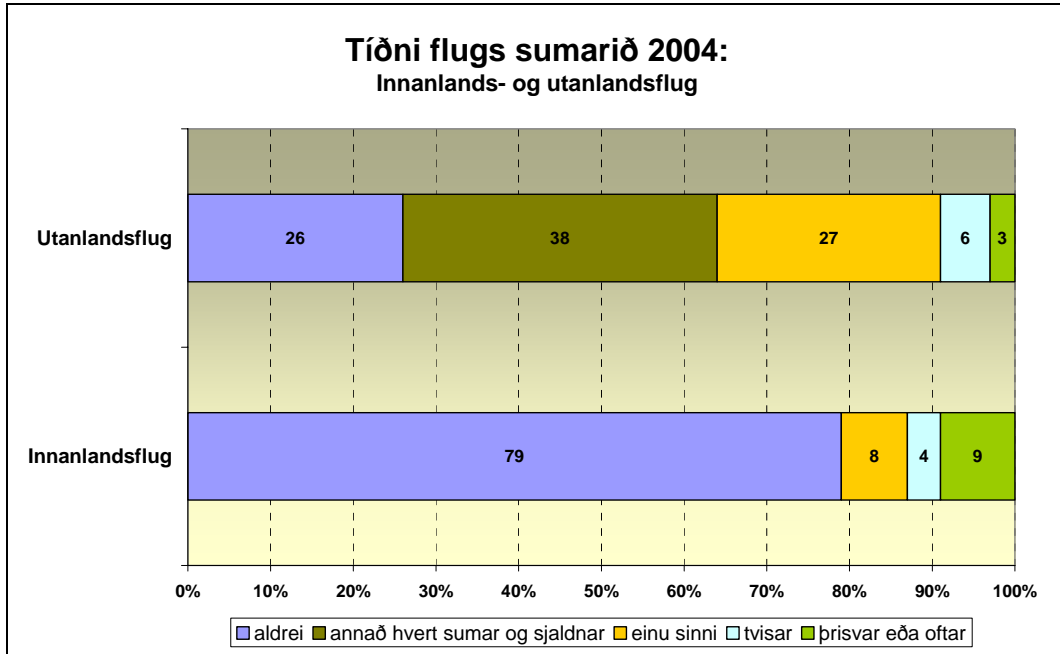
Innanlandsflug: Um 79% svarenda sögðust ekki hafa flogið innanlands yfir sumarmánuðina, 8,3% einu sinni og 4,4% tvisvar. Meðalfjöldi flugferða alls var 0,6 ferðir. Skipting eftir búsetusvæðum var 0,4 ferðir fyrir höfuðborgarsvæðið, 0,3 fyrir jaðarbyggðir og 1,2 ferðir fyrir landsbyggðarkjarna. Tíðni flugferða sumarið 2004 eftir þéttbýliskjörnum var sú að hlutfallslega fæstir notuðu innanlandsflug í Reykjanesbæ og á Selfossi 0,2 ferðir að meðaltali. Hæst tíðni var frá Ísafirði 1,4 ferðir, Egilsstaðir með 1,2 og Akureyri með eina ferð á íbúa 18 – 75 ára.

Flug er hlutfallslega mest notað af yngra fólki 18 – 44 ára (um 0,8 ferðir) og af fólki í hæsta tekjuflokki með yfir 550 þúsund krónur í mánaðarlaun (1,1 ferða að meðaltali). Notkun flugs eykst nokkuð með hærri menntun og eins ef enginn bíll er til á heimilinu.

Um 51% þeirra sem flugu innanlands í sumar flugu til Reykjavíkur, 29% til Akureyrar, 25% til Egilsstaða, rúm 12% til Ísafjarðar og 12% til Vestmannaeyja. Um og yfir 90% flugs frá landsbyggðarkjörnum var til Reykjavíkur. Um 49% flugs höfuðborgarbúa frá Reykjavíkurflugvelli var til Akureyrar og sömu sögu er að segja um íbúa jaðarbyggðar en um 47% flugs þeirra er til Akureyrar. Um 40% þeirra sem flugu innanlands frá höfuðborgarsvæði og jaðarbyggðum flugu til Egilsstaða. Þetta flug má að stórum hluta

rekja til virkjunar framkvæmda á Austurlandi. Athygli vekur að hlutfallslega fáir Akureyringar fljúga til Egilsstaða (3%).

Þátttakendur í landsbyggðarkjörnum voru spurðir um ferðamáta á leið í flug til útlanda frá Keflavíkurflugvelli. Um 54% fara yfirleitt með einkabíl, tæp 38% með flugi og 3% nefndu rútu. Þeir sem búa lengst frá Höfuðborgarsvæðinu Egilsstaðabúar (50%) og Ísfirðingar (35%) fljúga oftast en Akureyringar (27%) sem nota frekar einkabílinn.



Mynd 3.10

Á mynd 3.10 er samanburður á tíðni innanlands- og utanlandsflugs sumarið 2004. Helsti munurinn er sá að mun fleiri sögðust ekki hafa flogið innanlands í sumar eða 79% á móti 26% sögðust yfirleitt ekki fljúga til útlanda á sumrin. Um 38% svarenda sögðust yfirleitt fljúga til útlanda á sumrin á tveggja ára fresti eða sjaldnar. Eitt að sérkennum innanlandsflugsins er sá að töluverður fjöldi eða um 9% notaði innanlandsflugi þrisvar sinnum eða oftast sumarið 2004. Samsvarandi tala fyrir utanlandsflug er 3%. Greiningin er ekki alveg sambærileg því varðandi innanlandsflugið var spurt um flug sumarið 2004 en um utanlandsflug hve oft væri flogið til útlanda að jafnaði um sumartíma.

Utlandsflug: Sama hlutfall eða tíðni var í utanlandsferðum og innanlandsflugi sumarið 2004 eða 0,6 ferðir að meðaltali. Íbúar höfuðborgarsvæðisins fara hlutfallslega oftast í utanlandsflug (0,9 ferðir) á móti 0,6 ferðum jaðarbyggða og 0,4 ferðum frá landsbyggðarkjörnum. Þá er athyglisvert að íbúar í elstu hverfum Reykjavíkur vestan Hringlumýrarbrautar fara oftast til útlanda eða 1,2 sinnum en aðrir íbúar höfuðborgarsvæðisins. Tíðni utanlandsferð vex með hærri menntun og auknum tekjum.

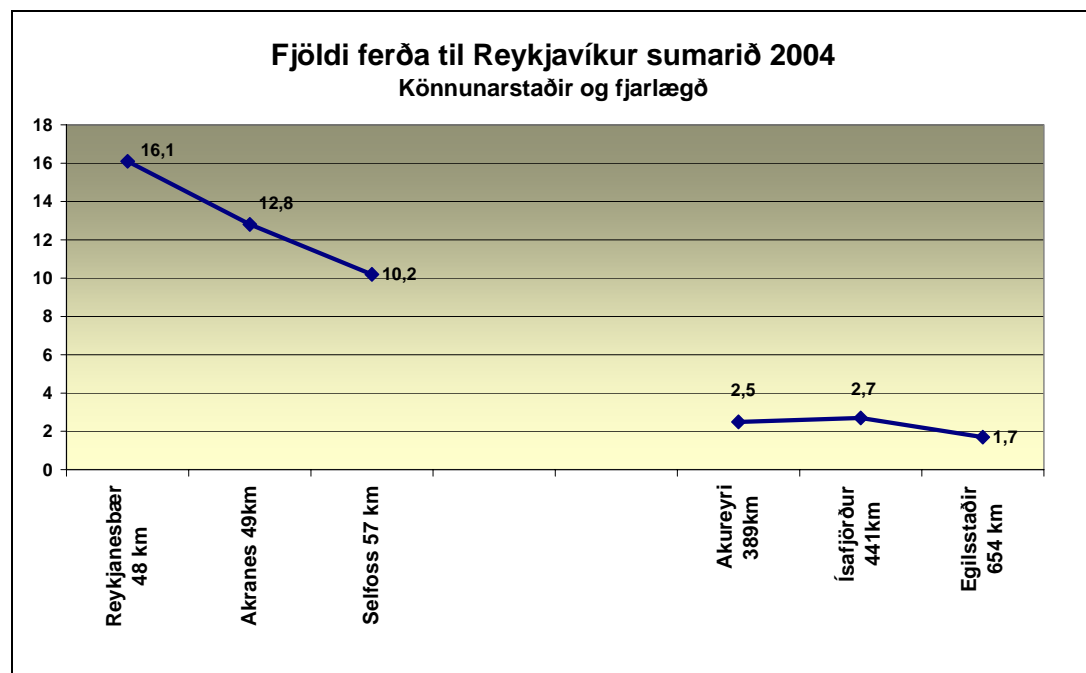
Þeir sem fóru að jafnaði eina eða fleiri ferðir að sumri til voru spurðir um hve margar að ferðunum væru viðskiptaferðir. Um 16% ferðanna voru viðskiptaferðir á móti 84% sem skemmtiferðir. Meðalfjöldi viðskiptaferða var 0,3 ferðir. Um 6% aðspurðar fara tvær

eða fleiri viðskiptaferðir að sumarlagi að jafnaði. Viðskiptaferðirnar eru mun tíðari hjá fólki sem býr á höfuðborgarsvæði og nágrenni þess en á landsbyggðinni. Viðskiptaferðir aukast með herra menntunarstigi og auknum tekjum.

3.5 Ferðir til höfuðborgarsvæðis

Fjöldi ferða: Að meðaltali fóru íbúar jaðarbyggð 13,2 sinnum til höfuðborgarsvæðisins í júní til september 2004 eða tæplega vikulega. Íbúar landsbyggðarkjarna heimsóttu höfuðborgina að meðaltali 2,3 sinnum þetta sumar. Meðaltal allra aðspurðra voru 8 ferðir eða hálfsmánaðarlega. Aðeins 10% aðspurðra fóru ekki til höfuðborgarsvæðisins sumarið 2004.

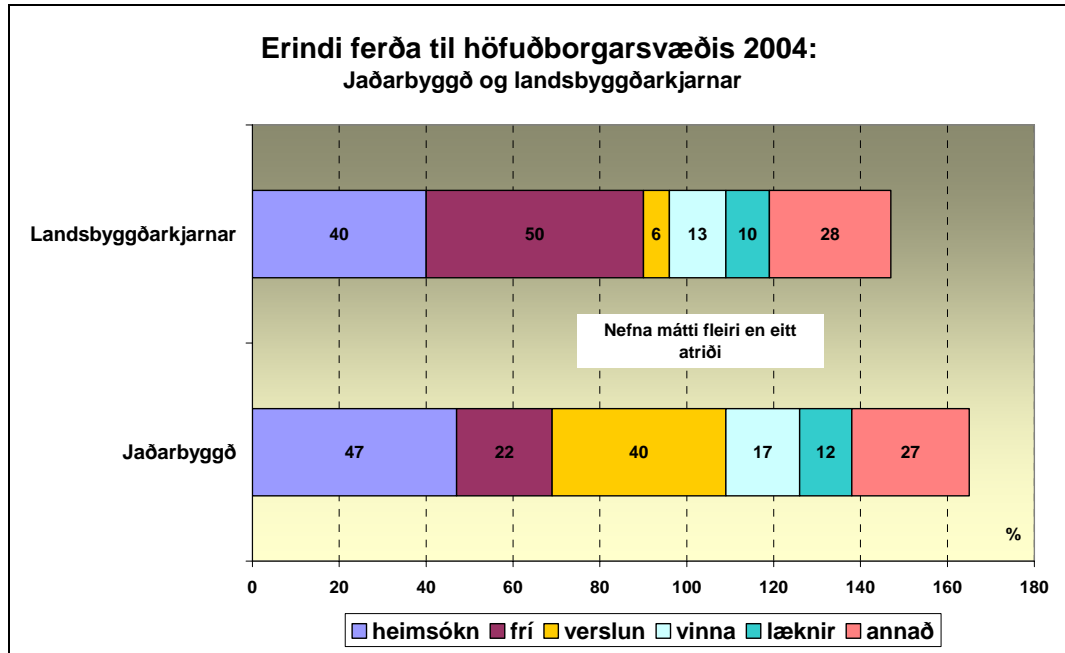
Ferðum til höfuðborgarsvæðisins fækkar með vaxandi fjarlægð (sjá mynd 3.11). Þannig fóru íbúar Reykjanesbæjar að meðaltali 16 ferðir, Akurnesingar tæplega 13 ferðir, Selfyssingar 10, Akureyringar 2,5, Ísafirðingar 2,7 og Egilsstaðabúar 1,7. Það munar greinilega um hvað Hvalfjarðargöngin draga úr ferðum frá Akranesi sem eru í svipaðri fjarlægð og Reykjanesbær sem er með mjög gott aðgengi að höfuðborginni eftir tvöföldun Reykjanesbrautar. Líklega skýrast tiltölulega fáar ferðir frá Akureyri miðað við Ísafjörð af því hve framboð er af afþreyingu og þjónustu er meira á Akureyri en á Ísafirði.



Mynd 3.11

Ungt fólk heimsækir höfuðborgarsvæðið mun oftast en þeir eldri, meðaltal fólks á aldrinum 18 – 24 ára voru 10,3 ferðir en um 5 ferðir hjá þeim sem voru eldri en 55 ára. Fjöldi ferða eykst lítillega með hærri tekjum og aukinni menntun.

Erindi: Það sem þátttakendur nefndu oftast sem megin ástæðu ferða var: Heimsókn til vina og ættingja 44%, frí 34%, verslunarferð 26% og ferðir vegna vinnu eða viðskipta 16%. (nefna mátti fleiri en eitt atriði).



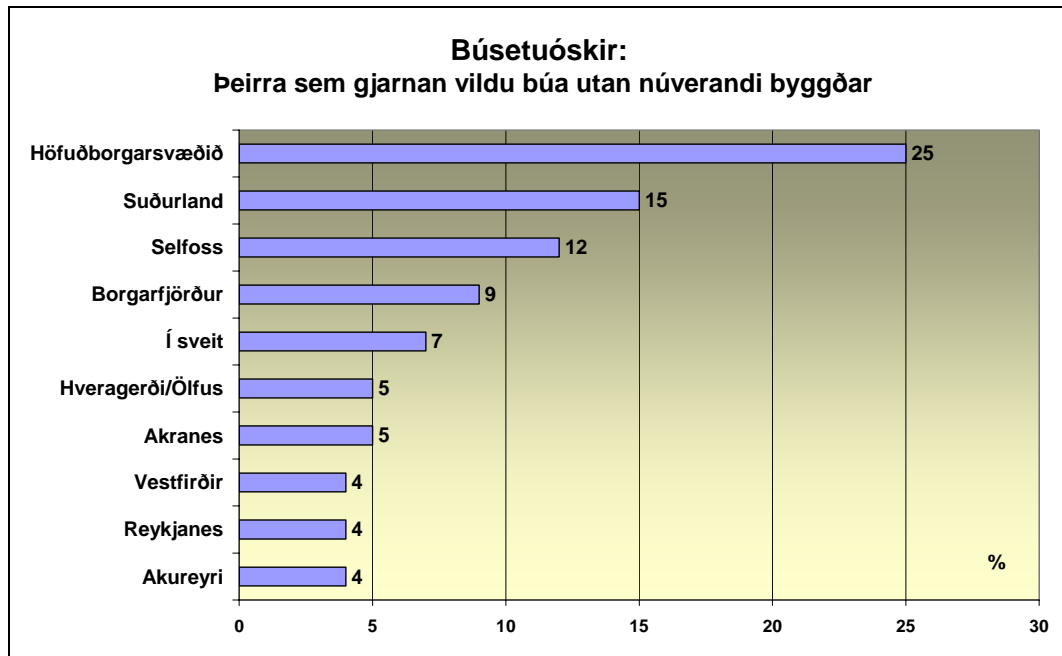
Mynd 3.12

Mynd 3.12 sýnir samanburð á erindum íbúa jaðarbyggða og landsbyggðarkjarna. Meginmunurinn er sá, að fólk frá jaðarbyggðum kemur mun oftár til að versla en íbúar landsbyggðarkjarna en þeir koma aftur á móti mun oftár til að eyða frídögum í borginni. Heimsóknir til vina og ættingja er nefnd sem meginástæða fyrir ferðum af 40% svarenda á landsbyggðinni og 47% frá jaðarbyggðum. Ekki er verulegur munur á ástæðum ferða milli staða innan sama búsetusvæðis. Þeir eldri nefna heimsókn til vina og ættingja mun oftár en þeir yngri. Karlar koma tvöfalt oftár en konur vegna vinnu til höfuðborgarsvæðisins og þeir sem eru með háskólapróf nefna vinnu sem eina af megin ástæðum ferða fjórum sinnum oftár en þeir sem eru eingöngu með grunnskólapróf.

3.6 Búsetuóskir

Að búa nærri byggðarlagi: Spurt var um hvort fólk hefði áhuga fyrir að búa á stað sem væri í 1 til 1½ tíma fjarlægð frá núverandi heimili. Þessi spurning var aðallega hugsuð fyrir íbúa höfuðborgarsvæðisins, því töluvert hefur verið rætt um mikla sókn höfuðborgarbúa í að búa í byggðarlögum nærri höfuðborgarsvæðinu. Tæp 16 % svarenda á höfuðborgarsvæðinu svöruðu spurningunni játandi (hefðu mjög mikinn eða frekar mikinn áhuga) sem er nokkuð hátt hlutfall.

Í heildina lýstu rúm 11% áhuga á slíkri búsetu, 7,4% hvorki né og rúm 81% höfðu lítinn áhuga. Tæp 11% íbúa á jaðarbyggðum og 6% í landsbyggðarkjörnum lýstu yfir áhuga að búa í nágrenni sinna byggðarlaga. Almennnt var þessi áhugi meiri hjá yngra fólki með heldur lægri tekjur, en ekkert frekar miðaldra hátekjufólk eins og mest hefur verið rætt um.



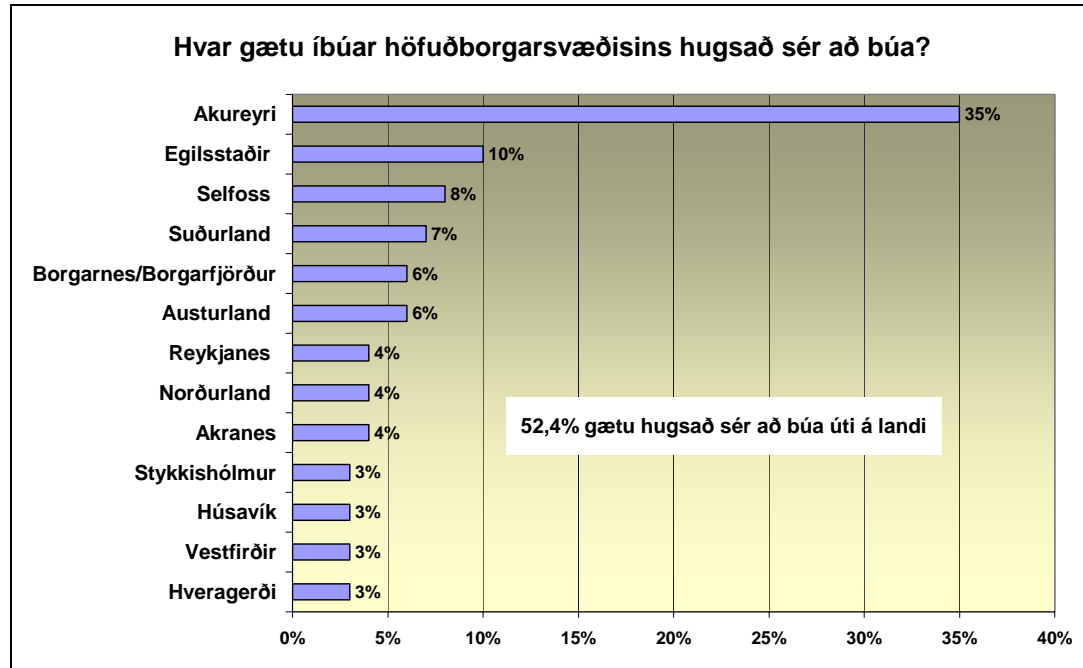
Mynd 3.13

Mynd 3.12 sýnir búsetuóskir þeirra sem nefndu að þeir hefðu mjög mikinn eða nokkuð mikinn áhuga á að búa í nágrenni sinna byggðarlaga í innan við 1½ tíma aksturfjarlægð frá núverandi heimili. Varast ber að oftúlka þessar niðurstöður því aðeins 115 manns svöruðu þessari spurningu. Höfuðborgarsvæðið er aðallega valið af fólki úr jaðarbyggðum og tiltaka nokkrir Hafnarfjörð og hverfi 101 Reykjavík sérstaklega. Eins eru nokkrir íbúar höfuðborgarsvæðis sem kjósa annað sveitarfélag á höfuðborgarsvæðinu. Selfoss, Hveragerði og nærsveitir austan fjalls freista höfuðborgarbúa svo og Borgarfjörðurinn.

Að búa á höfuðborgarsvæðinu: Svarendur í jaðarbyggð og í landsbyggðarkjörnum voru spurðir sérstaklega hvort þeir hvort þeir hefðu áhuga á að búa á höfuðborgarsvæðinu. Mikinn áhuga höfðu 12,3 % fólks í jaðarbyggðum og 10,6 á landsbyggðinni. Höfuðborgarsvæðið freistar aðallega yngsta aldurshópsins 18 – 24 ára en 31% þeirra sögðust hafa mjög mikinn eða mikinn áhuga á að búa á höfuðborgarsvæðinu. Aðallega er um að ræða einhleyða einstaklinga.

Að búa utan höfuðborgarsvæðis: Íbúar höfuðborgarsvæðisins voru spurðir hvort þeir gætu hugsað sér að búa á Íslandi utan höfuðborgarsvæðisins. Af 421 svarendum sögðu 52,4% já, 47,6% nei og 4,3% tók ekki afstöðu. Þetta er ótrúlega hátt hlutfall að rúmlega helmingur íbúa höfuðborgarsvæðisins gætu hugsað sér að búa út á landi. Þessi áhugi er nokkuð jafn eftir aldri, fjölskyldugerð, menntun og tekjum. Þó má greina heldur meiri áhuga hjá yngri tekjulægri hópum.

Þegar spurt var hvar íbúar höfuðborgarsvæðisins vildu búa kom greinilega í ljós að Akureyri er lang vinsælasti staðurinn, en 34% 218 svarenda nefndu höfuðstað Norðurlands. (sjá mynd 3.14).



Mynd 3.14

Það er greinilegt að þrjú búsetusvæði eru vinsælust þ.e.:

1. Næst stærsti þéttbýlisstaður landsins Akureyri er greinilega valkostur númer eitt hjá íbúum á höfuðborgarsvæðinu. Enginn annar staður en Akureyri nálgast höfuðborgarsvæðið hvað varðar, atvinnu-, menntunar- og þjónustuframboð.
2. Jaðarbyggð höfuðborgarsvæðisins kemur næst á eftir höfuðstað Norðurlands þar er hægt að sameina bæði nálægð við þjónustu höfuðborgarsvæðisins og meiri nálægð við náttúru landsins.
3. Egilsstaðir og Austurland bjóða upp á veðursæld og nálægð við náttúru og þar er einnig nægt framboð atvinnu í tengslum við virkjunarframkvæmdir og byggingu stóriðjuvers.

Fyrir utan val á umræddum búsetusvæðum endurspeglar þessi niðurstaða að stór hluti íbúa höfuðborgarsvæðisins gæti hugsað sér að búa í minna samfélagi í betri tengslum við náttúruna. Það blundar sveitarómantik í hugum margra þéttbýlisbúa.

4. Lokaorð

Niðurstöður könnunarinnar er almennt í góðu samræmi við fyrri kannanir á þessu sviði. Það á t.d. við um mikilvægi höfuðborgarsvæðisins sem miðpunkts samgangna á landinu, hvað einkabíllinn yfirgnæfir alla aðra ferðamáta, hve sumarbústaðaferðir eru gildur

þáttur í ferðum landsmanna að sumarlagi og vinnu- og að vinnuferðir út fyrir búsetusvæði fara vaxandi.

Helstu niðurstöður könnunarinnar eru eftirfarandi:

- **Vinnuferðir:** Um 18% svarenda vinna utan búsetusvæðis eða fara vikulega eða oftast út fyrir svæðið vegna vinnu. Um 28% íbúa jaðarbyggða vinna utan svæðis (flestir á höfuðborgarsvæðinu), 16% íbúa landsbyggðarkjarna og 10% íbúa höfuðborgarsvæðis. Að meðaltali voru farnar 8 ferðir á viku og tóku þær um 50 mínútur að meðaltali, en lengstu ferðirnar voru frá landsbyggðarkjörnum um 80 mínútur að meðaltali.
- **Ferðir í sumarbústað:** Um 46% svarenda eiga eða hafa aðgang að sumarbústað. Að meðaltali tóku ferðir í sumarbústað um 100 mínútur. Að meðaltali fóru sumarbústaðaeigendur 10 sinnum í bústaðinn sumarið 2004, þeir elstu nærri þrisvar sinnum oftast en þeir yngstu, 16 sinnum mátti 6 skiptum. Einnig er eign á sumarbústöðum algengari meðal eldri en yngra fólks.
- **Tíðni ferða (allar ferðir):** Að meðaltali fóru svarendur 14 sinnum út fyrir búsetusvæði sitt sumarið 2004 eða tæplega vikulega. Íbúar jaðarbyggða voru tvöfalt oftast á ferðinni en bæði íbúar höfuðborgarsvæðis og landsbyggðarkjarna eða 22 sinnum á mátti 10 og 12 sinnum. Ungt fólk er mun meira á ferðinni en það eldra.
- **Ferðatími:** Að meðaltali tóku ferðirnar út fyrir búsetusvæði 2 klukkustundir og 50 mínútur (aðra leiðina), 2 klukkustundir og 45 mínútur frá höfuðborgarsvæði, 2 klukkustundir og 10 mínútur frá jaðarbyggð og tæpar 4 klukkustundir frá landsbyggðarkjörnum.
- **Erindi:** Frí er nefnt af 78% svarenda (þ.m.t. ferðir í sumarbústaði) sem megin ástæða ferða, heimsókn til vina og ættingja 51% og vegna vinnu 18%. Það kom á óvart hve heimsóknir til vina og ættingja er mikilvægur þáttur og er ekki verulegur munur milli búsetusvæða. Verslunarferðir eru lang algengastar í jaðarbyggð (nefnt af 15% svarenda) og eru það ferðir til höfuðborgarsvæðisins.
- **Ferðamáti:** Eins og í fyrri könnunum ber einkabíllinn ægishjálmi yfir aðra ferðamáta. Um 86% nefndu hann þegar spurt var hvernig væri oftast ferðast. Þegar spurt var hvernig ferðast væri með öðrum hætti var flug nefnt af fjórðung svarenda og 21% fóru sem farþegar með öðrum í bíl.
- **Hvert farið:** Tæpar 40% ferða frá jaðarbyggð og landsbyggðarkjörnum var til höfuðborgarsvæðisins. Um helmingur ferða íbúa höfuðborgarsvæðisins var til staða á Suður- og Vesturlandi. Um 45% ferða tóku innan við eina og hálf klukkustund aðra leiðina og eru ferðir í sumarbústaði stór hluti þessara ferða. Meðalferðatími var tæpar 3 klukkustundir. Íbúar höfuðborgarsvæðis fóru mest til sumarbústaðasvæða í nærliggjandi byggðarlögum og hlutfallslega margir til Akureyrar og Egilsstaða.
- **Gisting:** Í samræmi við mikla rækt landsmanna við vini og ættingja gistu 45% í heimahúsum, 30% í sumarbústað, 11% í hjól- eða fellihýsi og aðeins 9% á hóteli.
- **Innanlandsflug:** Svarendur flugu að meðaltali 0,6 sinnum innanlands sumarið 2004 og íbúar landsbyggðarkjarna helmingi oftast en íbúar í jaðarbyggðum og á höfuðborgarsvæði. Um 79% sögðust ekki hafa flogið og 9% þrisvar eða oftast. Um 54% íbúar landsbyggðarkjarna fóru með einkabíl á leið í flug til útlanda og 38% með flugi.
- **Flug til útlanda:** Svarendur flugu 0,6 til útlanda sumarið 2004 sem er sama hlutfall og fyrir innanlandsflug. Aftur á mátti flugu íbúar höfuðborgarsvæðis nær

tvöfalt oftar en íbúar landsbyggðarkjarna, 0,9 sinnum á móti 0,4 sinnum. Um 84 % ferða voru skemmtiferðir og 16% vegna viðskipta.

- **Ferðir til höfuðborgarsvæðis:** Ferðum til höfuðborgarsvæðisins fækkar ört með aukinni fjarlægð. Þannig fóru íbúar jaðarbyggða rúmlega 13 ferðir að meðaltali til höfuðborgarsvæðisins sumarið 2004 en íbúar landsbyggðarkjarna 2,3 ferðir. Sem dæmi um hve gott óhindrað aðgengi í vegakerfi er mikilvægt fóru íbúar Reykjanesbæjar að meðaltali 16 ferðir en Akraness 12,8 þrátt fyrir sömu vegalengd. Um 40% erinda íbúa jaðarbyggðar til höfuðborgarsvæðis er til að versla en aðeins 6% hjá íbúum landsbyggðarkjarna.
- **Búsetuóskir:** Um 16% íbúa höfuðborgarsvæðisins sögðust hafa áhuga á að búa á stað innan eins og hálfstíma aksturs (sem er nokkuð hátt) , en aðeins 6% íbúa landsbyggðarkjarna. Um 12% íbúa jaðarbyggða og 11% í landsbyggðarkjörnum kváðust hafa áhuga á að búa á höfuðborgarsvæðinu sem er ekki hátt hlutfall miðað við flutninga til höfuðborgarsvæðis síðustu árin. Aftur á móti hafði 41% yngsta fólksins, 18 – 24 ára, áhuga á að búa á höfuðborgarsvæðinu. Íbúar höfuðborgarsvæðisins vildu helst búa á Akureyri (35%), í jaðarbyggðum (helst í sveit) og á Egilsstöðum.

Heimildaskrá

- Bjarni Reynarsson 1998. *Þjóð á hjólum: Skipulag umferðarmála í bandarískum borgarsvæðum með tilvísun til höfuðborgarsvæðisins*. Reykjavík. Skýrsla unnin fyrir Vegagerðina.
- Bjarni Reynarsson 2001. *Á faraldsfæti: Þróun mannfjölda og búferlaflutninga á höfuðborgarsvæði 1990 – 2002*. Reykjavík. Þróunar- og fjölskyldusvið Reykjavíkur.
- Friðleifur Ingi Brynjarsson 2003. *Hvalfjörður: Umferðarkönnun 24. og 26. október 2004*. Reykjavík. Greinargerð unnin fyrir Vegagerðina.
- Geroudeau, Christian 1997. *Transport in Europe*. London. Artech House Inc.
- IMG Gallup 2003. *Ferðavenjur innanlands 2003*. Reykjavík. Viðhorfskönnun unnin fyrir Ferðamálaráð.
- IMG Gallup 2004. *Áhrifasvið höfuðborgarsvæðisins og helstu þéttbýlisstaða*. Reykjavík. Greiningarskýrsla unnin i samvinnu við Land- ráð sf fyrir Samgönguráð
- Hanson, Susan 1995. *The Geography of Urban Transportation*. New York. The Guilford Press.
- Haraldur Sigurðsson 2004. *Um ferðamáta á höfuðborgarsvæðinu*. Reykjavík. Borgarfræðasetur.
- Jakle, J., Brunn S. og Roseman C. 1976. *Human Spatial Behavior: A Social Geography*. North Scituate. Duxbury Press.
- Leksikon for det 21. århundred 2004*. Tekið af vefnum 11. nóvember 2004. Vefslóð: *Mobilitet*. <http://www.leksikon.org/index.pp>
- Nielsen S. og Hovegsen H. 2004. *Projektet Byen, Vejen og Landskapet – analyser af pendling og byudvikling*. Skýrsla kynnt á 5. fundi regional Science Association i Danmark í Falstbro Svíþjóð.
- Rannsóknastofnun Háaskólans á Akureyri 2004. *Áhrif Hvalfjarðarganga á samfélag og byggð á Vesturlandi*. Reykjavík. Greinargerð unnin fyrir Vegagerðina.
- Rannsóknir og ráðgjöf ferðaþjónustunnar 2004. *Vegir og ferðaþjónusta 1996 – 2003*. Reykjavík. Greinargerð unnin fyrir Vegagerðina.
- Samgönguráðuneyti 2001. *Samgönguáætlun 2003 – 2014: Tillaga stýrihóps*. Reykjavík
- Samgönguráðuneyti 2003. *Samgöngur á nýrri öld*. Reykjavík
- Samgönguráðuneyti 2003. *Samgöngur í tölum*. Reykjavík
- Vífill Karlsson 2004. *Samgöngubætur og búseta: Áhrif Hvalfjarðarganga á búsetuskilyrði og búsetuþróun á Vesturlandi*. Greinargerð unnin fyrir Samtök sveitarfélaga á Vesturlandi.
- VSÓ ráðgjöf 2002. *Áhrif vegagerðar á ferðamennsku og útivist*. Greinargerð unnin fyrir Vegagerðina.

Viðauki: Spurningalisti

Sjá greinargerð IMG Gallup fyrir úrvinnslu svara.

Sp. 1	Hvar býrðu?	9
VINNUFERÐIR		
Sp. 2	Vinnur þú utan þíns sveitarfélags/höfuðborgarsvæðisins eða ferðu vikulega eða oftar út fyrir sveitarfélagið/höfuðborgarsvæðið vegna vinnu eða viðskipta?	13
Sp. 3	Hvar er vinnustaðurinn þinn? - Þeir sem vinna utan síns svæðis	15
Sp. 4	Hvar er vinnustaðurinn þinn? - Þeir sem vinna innan síns svæðis	17
Sp. 5	Hvaða fararmáta notar þú oftast þegar þú ferð til vinnu? Ferð þú með eigin bíl, farþegi með öðrum í bíl, í rútu með flugi, eða einhverjum öðrum hætti?	20
Sp. 6	En með hvaða öðrum hætti?	22
Sp. 7	Hversu langan tíma tekur vinnuferðin að jafnaði aðra leiðina?	23
Sp. 8	Hversu oft ferðast þú að jafnaði á milli heimilis og vinnustaðar (til og frá vinnu telst eitt skipti)?	25
FERÐIR Í SUMARHÚS		
Sp. 9	Átt þú eða hefur aðgang að sumarhúsi eða húseign utan þíns sveitarfélags/höfuðborgarsvæðisins sem þú heimsækir einu sinni eða oftar að sumarlagi í frístundum þínum?	27
Sp. 10	Hvar er þessi staður?	29
Sp. 11	Hversu langan tíma tekur það þig að komast þangað að jafnaði?	31
Sp. 12	Hversu oft heimsækir þú þennan stað yfir sumarmánuðina júní til ágúst að jafnaði? ..	33
ALLAR FERÐIR		
Sp. 13	Hve oft ferðast þú að jafnaði út fyrir höfuðborgarsvæðið/þitt sveitarfélag að sumarlagi (júní til ágúst)? Hér er átt við allar ferðir bæði vegna vinnu og eins í frítíma	35
Sp. 14	Í hvaða tilgangi ferðaðist þú innanlands í sumar?	37
Sp. 15	Hvernig ferðast þú oftast...ferðast þú með eigin bíl, farþegi með öðrum, rútu, flugi eða með einhverjum öðrum hætti?	39
Sp. 16	Hvernig ferðast þú með öðrum hætti?	41
Sp. 17	Hvert ferð þú oftast?	42
Sp. 18	Hve langan tíma taka þessar ferðir yfirleitt aðra leiðina?	44
Sp. 19	Hvar gistir þú yfirleitt í þessum ferðum?	46
Sp. 20	Hversu oft flaugst þú innanlands í sumar (júní til ágúst)?	48
Sp. 21	Til hvaða staða hefur þú flogið?	50
Sp. 22	Hvaða ferðamáta notar þú oftast þegar þú ert á leið í flug til útlanda flýgur þú, ferð með eigin bíl, með rútu eða einhverjum öðrum hætti?	52
Sp. 23	Hversu oft fórst þú til höfuðborgarsvæðisins í sumar frá júní til ágúst?	53
Sp. 24	Hver voru helstu erindin með þessum ferðum til höfuðborgarsvæðisins?	54
Sp. 25	Hve oft flýgur þú til útlanda yfir sumartímann að jafnaði?	56
Sp. 26	Hversu margar af þessu ferðum eru viðskiptaferðir?	58

Sp. 27	Hversu mikinn eða lítinn áhuga hefðir þú á að búa á einhverjum stað í um 1 til 1½ klukkustundar ferðatíma með bíl frá núverandi heimili?	60
Sp. 28	Hvar myndir þú þá helst vilja búa?	62
Sp. 29	Hversu mikinn eða lítinn áhuga hefðir þú á að búa á höfuðborgarsvæðinu?	63
Sp. 30	Gætir þú hugsað þér að búa annars staðar á landinu en í núverandi sveitarfélagi að undanskildu höfuðborgarsvæðinu?	65
Sp. 31	Hvar gætir þú hugsað þér að búa?	66